

いつでも**バツキリ**！確認すれば間違いなし！

# 正しいゴミの出し方

## ご

み出しのルール違反の多くは、ごみの分別がきちんとされていないこと、そして指定日以外にごみが出されていることだそうです。

また、一人ひとりの意識が高まれば地域全体の意識が向上し、違反を抑制する効果も生まれます。美しいまちづくりのため、みなさんももう一度ルールを確認してみましょう！

例えば、もやせるごみの中にびんや缶が入っていたり、もやせないごみの日なのにびん類が捨てられていたりすることです。これらのことはきちんとルールを知り、一人ひとりがモラルを守れば改善できることではないでしょうか？

指定日を守って捨てることもとても大切です！

ルールを守って



川俣町保健委員会 副会長 高瀬 博太 さん

## もやせるごみ (可燃物)

### 【収集品目 (一例)】

紙くず類／布くず・皮革類 (衣類・ぬいぐるみ)／生ごみ類 (水気をよく切って)／プラスチック製品 (CD) 木・草類

### 【出し方】

①もやせるごみ専用袋 (指定袋) に入れる→②排出者氏名を書く→③指定のごみの日に朝8時までに出す

### 【注意点】

びん・缶類は絶対に入れないでください。指定袋に入らないもの (布団など) は粗大ごみで出してください。



## もやせないごみ (不燃物)

### 【収集品目 (一例)】

金属類 (アルミ缶、スチール缶、スプレー缶)／ガラス類／小さい家電品類 (懐中電灯、電動かみそり)／その他 (乾電池、陶器類、刃物類)

### 【出し方】

①不燃物専用容器 (指定コンテナ) に入れる→②指定のごみの日に朝8時までに出す

### 【注意点】

スプレー缶は穴をあけガス抜きを。缶類は中を簡単にすすいでください。



◀収集できないごみに貼られるステッカー。知らんぷりせずに持ち帰り正しく分別し直しましょう！



川俣クリーン代表取締役 氏家 亨 さん

**私**たちは「収集に行った場所をきれいにしたい」と考えて収集を行っています。しかし、指定日が守られていないごみは回収できませんから、そこにごみを残してきてしまうことになり、とてもつらい気持ちで収集所を後にしています。一人ひとりが当たり前のルールを守れば、収集できないごみも無くなり自然に町全体がきれいになっていくのではないのでしょうか。みんながモラルを守り、誰もが気持ちよく生活できる環境になれば良いと思います。

**自分の町をきれいしたい みんなの思いは同じはず**

ごみ収集をする際、一番気になるごみは分別されていないごみです。私たちも「収集所にはなるべくごみを残したくない」という気持ちで収集を行っていますが、もやせるごみに缶やびんが入っていたりするものなどはどうしても収集できません。ごみの分別方法が分からない方や分別に悩むものはハンドブックで確認していただき正しい分別にご協力ください。保健委員の方々とも協力し合いながらよりきれいな町を目指していければと考えています。




川俣クリーンホープ代表取締役 阿曾 修司 さん

※ごみ収集活動の際、歩道や車道を収集車でふさぐことがあります。安全に配慮して行っていますので、みなさんのご理解とご協力をよろしくお願いいたします。

# きちんと分けて、きれいな町に

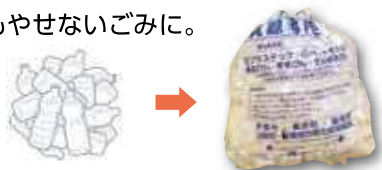
## ペットボトル・びん類 (資源物)

### 【出し方】

①ラベルに  マークが付いているか確認する (ペットボトルのみ) → ②キャップとラベルをはずし中をすすぐ → ③**資源専用袋 (指定袋)** に入れる【びんは無色、茶色、その他の3色に分別してそれぞれ入れる】 → ④排出者氏名を書く → ⑤指定のごみの日に朝8時までに出す

### 【注意点】

びんは口元の色で色の判断を。プラスチックキャップはプラ製容器包装、その他はもやせないごみに。



## 粗大ごみ

### 【収集品目 (一例)】

電化製品類 (電子レンジ、ガスコンロ) / 家具類 (タンス、布団) 乗り物類 (自転車、ベビーカー) / 木類 / その他

### 【出し方】

指定のごみの日に朝8時までに出す (粗大ごみの種類ごとに複数の収集車が順次収集していきます)

### 【対象外】

家電リサイクル法対象品やバイクなどは、指定業者に引き取ってもらう必要があります。



## 小型家電



よろしく  
お願いします!


ノートパソコンやスマホなどの小型家電リサイクル法対象品は中央公民館やカインズホーム FC川俣店などに設置してある「回収ボックス」に投入することで処分ができます。

## プラスチック製容器包装 (資源物)

### 【収集品目 (一例)】

袋類 (レジ袋) / 容器類 (卵、カップ麺) / トレイ類 (肉・魚類のトレイ) / 外装フィルム / 緩衝材 (発泡スチロール)

### 【出し方】

①  マークが付いているか確認する → ②汚れを落とし**資源専用袋 (指定袋)** に入れる → ③排出者氏名を書く → ④指定のごみの日に朝8時までに出す

### 【注意点】

マヨネーズや納豆、紙おむつなど汚れがひどいものはもやせるごみに。



## 古紙物 (資源物)

### 【収集品目 (一例)】

新聞・チラシ / 雑誌・本 / 段ボール / 紙製容器包装 (紙袋、ティッシュ箱) / 紙パック (牛乳パック)

### 【出し方】

①紙の種類ごとにひもで十字にしぼる → ②資源物回収日に朝8時までに出す

### 【注意点】

濡れたものや汚れのひどいものはリサイクルできません。雨が降った日はリサイクルのために次回に出すようにご協力ください。



## 家電リサイクル法対象品



エアコン、テレビ、冷蔵庫、洗濯機などは家電リサイクル法対象品です。処分にはリサイクル料金がかかり、家電販売店へ引き取りを依頼するなど適切な方法での処分が必要です。

分別は正義!