

R.R.C Information Magazine №96

Radiation Risk Communication Information Magazine [放射線リスクコミュニケーション情報誌] 放射線モニタリングニュース

寒くてもアツい夜

2026
4

特集1

かわまた田んぼリンクの放射線量はvol.2

かわまた田んぼリンクの放射線量は積雪でどの位変わるのか測ってみました。また、今年の様子もお知らせします

特集2

川俣町で食品の放射能を測りたい2026

川俣町内には食品の放射能を検査できる場所が6か所あります。今号ではその場所と受付時間、測定条件などをお知らせします。



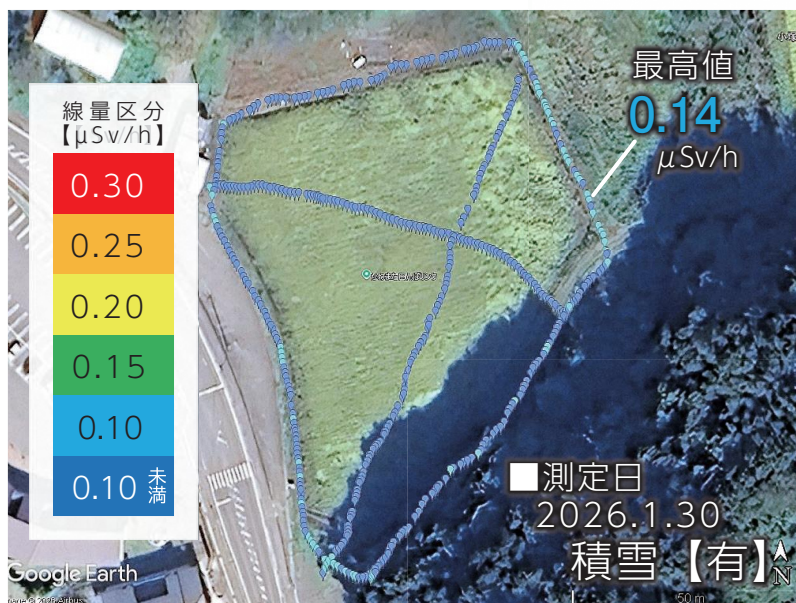
③ 今回測定

田んぼリンクに人が集まる冬季で積雪のある状況での放射線量はどの位か測ってみましたので、その結果をお知らせします。

④ 測定してみた

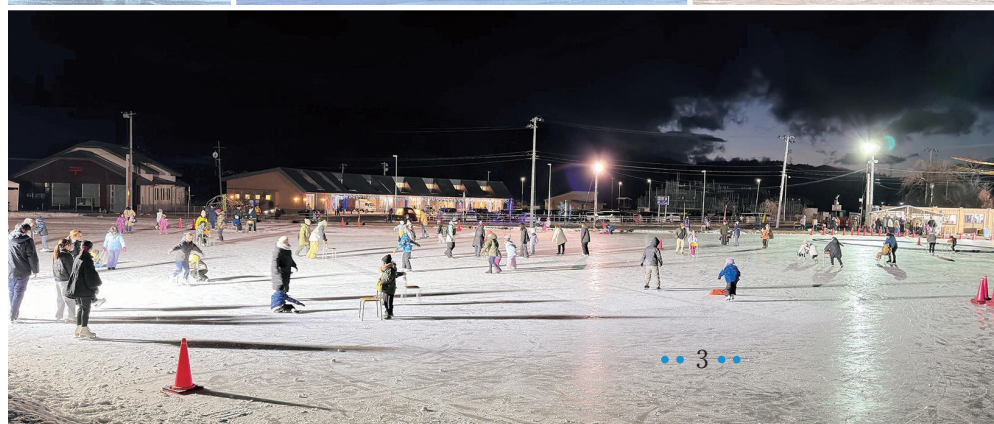
雪が無くても放射線量は低いものですが、雪の遮へい（低減）効果でさらに低くなりました。また、最高値の場所も変わりました。

- 測定実施者
川俣町 原子力災害対策課 除染対策係
- 使用測定器
ホットスポットファインダー（歩行測定）
【GPS 連動型空間線量率自動記録システム】



■ 今年のイベント『氷祭』は楽しさイッパイで、寒い季節でも来場者が400人以上！

イベントの開始時間前から、道路向かいのとんやの郷の駐車場が満杯になるほど多くの来場者で、その賑わいは、最後の打ち上げ花火まで続きました。



川俣町で

自家消費食品の
放射能を測りたい
2026

● は開所の曜日で色分けしています。
● 月曜日～金曜日
● 火曜日～土曜日

今年も山菜が採れる季節になりました。川俣町内には自家消費食品の放射能を測れる検査所があります。測りたい食品を刻んだりせずに、そのまま・まるごとの状態で測れますので、ご利用ください。



よくあるご質問

問 検査にかかる時間は？

検査結果は1件あたり、受け付けから約20分で発行できます。

問 重さが足りない場合は？

放射能を検出できない場合や検出しても正確な測定ができず、参考程度の値になります。

問 食品以外は測れる？

土壌、灰は放射性物質検査センターで測れますのでご連絡ください。ただし、基準値は無いので合否判定はできません。

☎070-2034-4622 【平日午前9時～午後5時】

問 販売品の証明に使える？

町の検査所は認可・認定された専門機関ではないので、検査結果を販売品など流通の証明には使えません。

問 祝日・年末年始は？

週5日の受け付けですが、祝日・年末年始はお休みです。なお、公民館や羽山の森美術館は施設の都合で休む場合があります。

食品を測る前に洗淨



食品の表面や根などに付着している土やゴミを、水洗いかふき取りでよく落としてください。

洗淨不足だと

土に含まれる放射性セシウムや天然の放射性物質を食品中の放射性セシウムと誤検出します。



町で放射能を測れない物

▼このような物は測れません

✕特別な前処理（乾燥など）が必要
✕比重が軽い ✕静止できない

▼測れない物の例

■おがくず ■稲わら ■もみ殻 ■薪
■木炭 ■牧草 ■生きている魚

土壌も乾燥処理が必要ですが農作物を作る土壌【畑等】は参考までの測定をします。



■ 下記は全検査所共通です。

測れる下限～上限の重量

500g～2kg

受付開始時間

午前10時00分

■ 下記は使用する機種や施設の運用により
検査所で異なります。

大 測定器に入るサイズ

終 受付終了時間

● 月曜日～金曜日開所の非破壊式検査所 vol.1

大 32 × 24 × 15cm内

終 午後4時10分

① 済生会 春日診療所 (1階)



建物の北側にある階段
先のドア(赤枠)から
入れます。



検査予約【午前9時～午後5時】

☎024-566-2740 ☎090-9748-8366

● 月曜日～金曜日開所の非破壊式検査所 vol.2

大 30 × 30 × 18cm内

終 午後4時10分

② とんやの郷



施設管理棟の中に入って左奥
(赤枠)が検査所です。

③ 福田公民館



玄関で受け付けて、
管理人室で測っています。

● 火曜日～土曜日開所の非破壊式検査所

大 30 × 30 × 18cm内

終 小島公民館・大綱木公民館 ▶ 午後4時10分

終 羽山の森美術館 ▶ 午後3時10分

④ 小島公民館



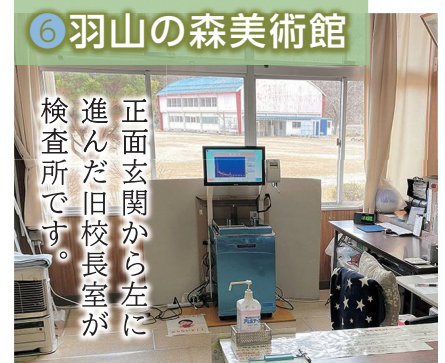
事務室で受け付けて
測っています。

⑤ 大綱木公民館



玄関で受け付けて、事務室
で測っています。

⑥ 羽山の森美術館




正面玄関から左に
進んだ旧校長室が
検査所です。

月曜祝日	翌火曜日
美術館 ▶ 開	美術館 ▶ 休
検査所 ▶ 休	検査所 ▶ 休

一般食品等放射性物質検査結果（川俣町実施分）

- 「検出せず」及び「合計値が25以下」のものには該当欄を「－」と記載しています。
- ▶ 検出せずとは測定結果（測定値）が測定下限値を下回り、測定物に放射能が含まれていると判断がつかない（測定器上でNDと表示される）ものです。ND=Not Detected（不検出という意味）
- 測定値欄には、セシウム134と137の測定値の合計値を記載しており、小数点以下の値は端数処理しています。
- 依頼の無かった食品群は省略しています。

- 公表を希望しない検体や容量不足となった検体の掲載は除いております。
 - あく抜きや加熱等の調理加工が行われたものは、その内容をかっこ書きで追記し、加工品としています。
 - 下記のマークがあるものは制限品（出荷・摂取・収穫等）となっています。
- ⚠川俣町内 ⚠山木屋地区のみ ⚠他市町村
 制限の種類や品目については、厚生労働省ホームページ「原子力災害対策特別措置法に基づく食品に関する出荷制限等」をご参照ください。
- 

今回の測定時期 2月2日～2月27日 ▶検査センター 食品モニタステーション とんやの郷 福田公民館
 2月3日～2月28日 ▶大綱木公民館 小島公民館 羽山の森美術館

基準値（100Bq/kg）を超過したのものには**をつけています。

No.	分類（件数）	品目	採取地（産地）		測定値（Bq/kg） セシウム合計	基準値 超過
1	いも類（1）	アピオス	秋山	中森	—	
2	きのこ類（1）	しいたけ ⚠	福島市産	—	—	
3	果実類（2）	いちご	福島県産	—	—	
4		みかん	秋山	—	—	
5	種実類（1）	エゴマ	山木屋	蕨平	—	
6	肉類（5）	イノシシ ⚠	小島	—	152	**
7			小島	—	—	
8			小島	—	—	
9			小島	—	31	
10			山木屋	上田代	251	**
11	野菜類（15）	かぶ ⚠	西福沢	—	—	
12			西福沢	—	—	
13		カリフラワー	西福沢	—	—	
14		きゃべつ	川俣町産	—	—	
15		西福沢	—	—		
16		だいこん	羽田	—	—	
17		山木屋	—	—		
18		長ねぎ	西福沢	—	—	
19			羽田	—	—	
20			飯坂	—	—	
21		はくさい	西福沢	—	—	

一般食品等放射性物質検査結果（川俣町実施分）

No.	分類（件数）	品目	採取地（産地）		測定値（Bq/kg） セシウム合計	基準値 超過
			大字	字		
22	野菜類（15） 【12～15】	はくさい	東福沢	-	—	
23		ブロッコリー	西福沢	-	—	
24		ほうれん草	西福沢	-	—	
25		芽キャベツ	川俣町産	-	—	
26	加工品（2）	干し柿 	秋山	-	—	
27		凍みもち	伊達市	梁川町	—	

1 測ってご判断ください

野生のものは近くの場所
で採れたものでも値がかなり
違う場合があります。

2 町の検査結果について

販売等の流通を目的とした
各種証明（出荷、直売等）
には使用できません。

3 制限品や基準値超の品

これらの品は出荷販売
できません（不特定又は多数
に譲渡するのも同様）。

測定核種	測定下限値
セシウム134	合計25Bq/kg以下 (各核種10Bq/kg程度)
セシウム137	

測定機器
▶シンチレーションスペクトロメータ
測定時間
▶左記の測定下限値に達する時間
(非破壊式は10分程度)

食品の基準値〔セシウム合計〕
一般食品 ▶100Bq/kg
乳児用食品 ▶50Bq/kg



出荷制限とは

食品衛生法にもとづく基準値【100Bq/kg】を超える食品が、地域的な広がりをもって見つかった場合に設定されます。

制限対象品を

出荷・販売（直売含む）や、不特定または多数の人に授与しないでください。町の放射能検査で基準値を下回っても同様です。

出荷制限対象（川俣町）

■川俣町内全域

こごみ ぜんまい
わらび たけのこ
こしあぶら たら芽（野生）

■山木屋地区のみ

わさび（畑栽培）

■出荷前に

県のモニタリング検査が必要な品目（川俣町）

ふきのとう※ ※出荷制限は解除されましたが、このモニタリング検査は必要です。

ふき くるみ うるい さんしょう ねまがりたけ
うど あげび とちのみ もみじがさ うわばみそう

飲用水【井戸水・引水等】放射性物質検査について

基準値▶10Bq/kg
セシウム134・137合計

町の検査では、これまで

放射性セシウム
Cs134 | Cs137 依頼品 **全て不検出**
測定下限値▶2Bq/kg以下
セシウム134・137各1Bq/kg以下

検査希望の方はご連絡を

☎024-566-2111 内線1706

本庁2階 窓口8番

原子力災害対策課
除染対策係

モニタリングポスト放射線量測定結果表

測定年月日▶2026.3.1
測定時間▶AM9:00

地区	No.	測定地点(測定高:表記のないものは1m)	測定値 【μSv/h】	地区	No.	測定地点(測定高:表記のないものは1m)	測定値 【μSv/h】	
川俣	1	わいわいクラブ(50cm)	0.064	飯坂	43	旧飯坂小学校(50cm)	0.105	
	2	川俣小学校(50cm)	0.075		44	飯坂 川俣高校	0.071	
	3	川俣認定こども園(50cm)	0.093		45	飯坂 峠の森自然公園	0.088	
	4	川俣中学校	0.081		46	飯坂水境【飯館村境界】	0.206	
	5	川俣町中央公民館	0.092		47	飯坂入組集会所	0.144	
	6	川俣町役場	0.039		48	飯坂小柞ヶ作	0.077	
	7	旧わいわいクラブ(50cm)	0.088		49	飯坂中道団地(50cm)	0.084	
	8	川俣大作児童遊園(50cm)	0.158		大綱木	50	大綱木公民館	0.078
	9	川俣町中央公園	0.123			51	大綱木境木トンネル前	0.069
	10	川俣壁沢団地(50cm)	0.071	52		大綱木下組集会所	0.152	
	富田	11	川俣七窪団地(50cm)	0.081	小綱木	53	小綱木公民館	0.061
		12	川俣賤ノ田団地(50cm)	0.081		54	小綱木仲田多目的集会所	0.084
		13	川俣鉄炮町	0.049		55	小綱木消防コミュニティーセンター	0.116
14		鶴沢 旧富田小学校(50cm)	0.084	56		小綱木東大柴	0.200	
15		鶴沢 旧富田幼稚園(50cm)	0.077	57		小綱木上菅立目	0.155	
16		鶴沢公民館	0.080	58		小綱木若松	0.123	
17		鶴沢 道の駅川俣	0.081	59		小綱木後沢	0.103	
18		遠西集会所	0.054	60		小綱木長滝	0.164	
19		川俣ふもとがわ団地(50cm)	0.139	山木屋		61	山木屋3区 戸草集会所	0.063
20		小神公民館	0.083		62	山木屋乙8区コミュニティーセンター	0.218	
21		川俣町体育館	0.103		63	山木屋9区 田代集会所	0.13-	
22		東福沢 農村広場	0.083		64	山木屋駐在所	0.076	
23		西福沢 福沢公民館	0.132		65	山木屋4区コミュニティーセンター	0.119	
24	西福沢 川俣町美術館	0.078	66		山木屋小学校・中学校	0.097		
25	福沢栗和田コミュニティーセンター	0.101	67		山木屋中学校跡地	0.116		
26	福沢西方コミュニティーセンター	0.132	68		山木屋籠世戸山【国道114号沿】	0.185		
27	東福沢オノ神県道二本松川俣線	0.101	69		山木屋行合道交差点【国道114号沿】	0.127		
28	東福沢上中コミュニティー消防センター	0.092	70		山木屋水境【浪江町境界】	0.325		
29	羽田 旧福田小学校(50cm)	0.077	71		山木屋田代・羽附境【浪江町境界】	0.117		
30	羽田 旧福田幼稚園(50cm)	0.099	72		山木屋下田代【二本松市境界】	0.108		
31	羽田 福田公民館	0.053	73		山木屋大沢山【国道114号沿】	0.177		
福田	32	羽田柿ノ久保	0.084	74	山木屋長橋	0.147		
	33	秋山集会所	0.089	75	山木屋比曾境【飯館村境界】	0.344		
	34	秋山駒ザクラ休憩所	0.120	76	山木屋木ノ間山	0.514		
	35	秋山板橋【霊山町境界】	0.186	77	山木屋1区集会所	0.159		
	36	芦沼田コミュニティー消防センター	0.104	78	山木屋甲2区集会所	0.128		
	37	小島公民館	0.058	79	山木屋乙2区集会所	0.189		
小島	38	小島下ノ町集会所	0.149	80	山木屋5区集会所	0.181		
	39	小島水境山【月館町境界】	0.267	81	山木屋7区集会所	0.109		
	40	小島田代コミュニティーセンター	0.115	82	山木屋甲8区集会所	0.134		
	41	小島小ヶ坂集会所	0.138	83	JAふくしま未来山木屋支店	0.109		
	42	小島新関前	0.095					

◆ 他市町村の線量については「新聞報道等」又は原子力規制委員会や福島県ホームページでご覧いただけます。

※ No.63は機器調整の都合により停止中ですので、空間線量率計TCS-172Bで測定した値を掲載(デジタル指示部の最小目盛が0.01【少数第二位】のため少数第三位の表記は-としています)。測定日:R7.12.22

※ 次のNo.は機器調整中につき、右記の値を記載。No.70▶R8.3.9/AM11:50

【問い合わせ】原子力災害対策課 除染対策係 電話566-2111 内線1705・1706