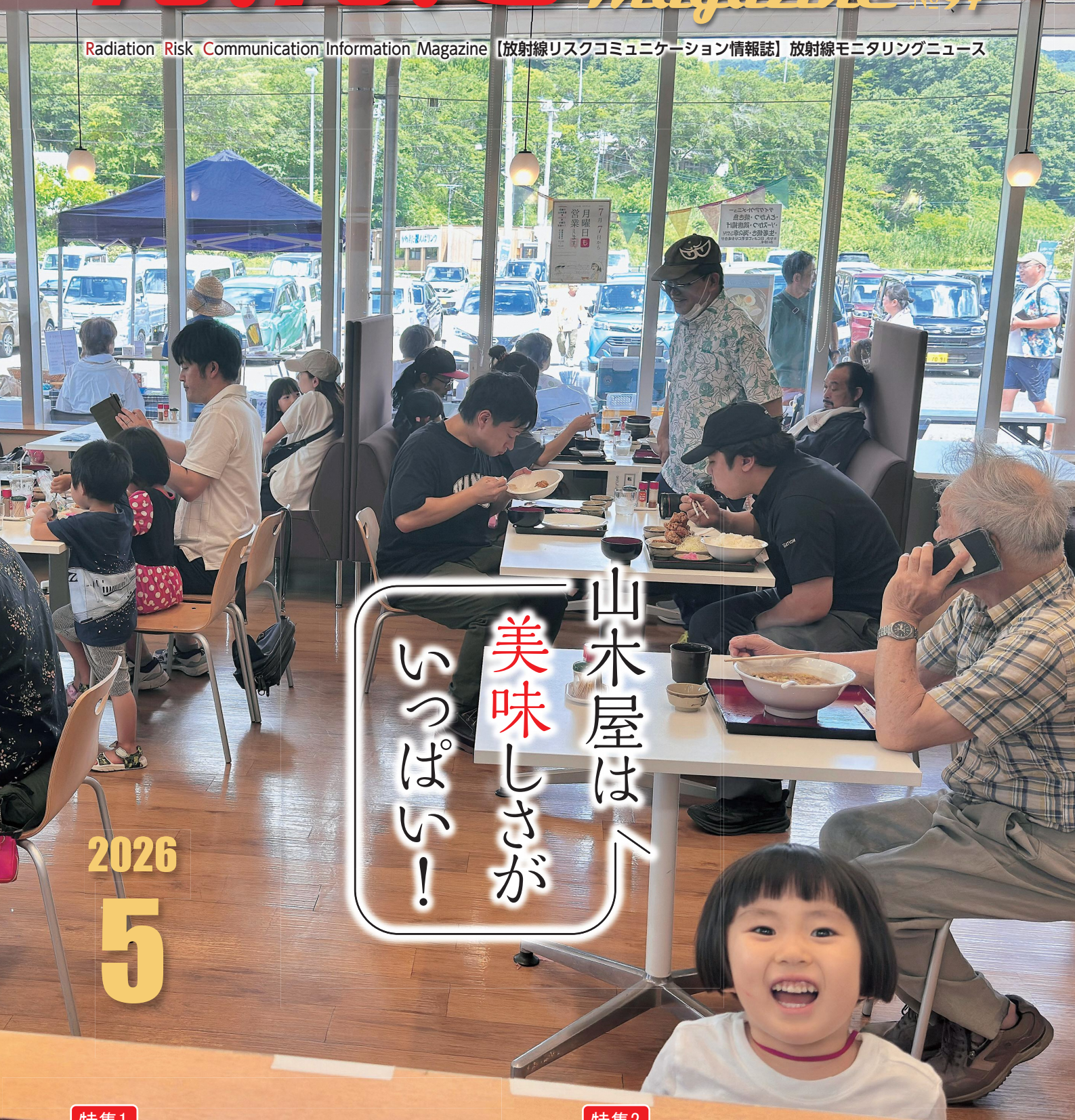


R.R.C Information Magazine №97

Radiation Risk Communication Information Magazine [放射線リスクコミュニケーション情報誌] 放射線モニタリングニュース



山木屋は、
美味しさが
いっぱい!

2026
5

特集1

OKIGARU HOT NEWS 2026

とんやの郷おきがる亭の人気メニューや日山の標高にちなんだ山盛りキャンペーンをご紹介します。

特集2

川俣町 放射線量マップ

原子力規制委員会が平成23年から行っている航空機モニタリングから、川俣町（山地等含む）を抜粋しました。

OKIGARU HOT NEWS! 2026

とんやの郷の食堂『おきがる亭』では地元農家さんが栽培した野菜を直接購入して使っています。

今号は同店の人気メニューと、日山（ひやま）の標高にちなんだ山盛りキャンペーンをご紹介します。



◀ やまきや辛子味噌らーめん

山木屋産の野菜の他に、山木屋地区で農業を営む、ばちぎ農場で栽培された唐辛子が使われ、新鮮野菜のパリシャキ感とジワジワと口の中に広がる辛さを味わえるのが特徴です。



ばちぎ農場

▶ はみ出すソースかつ丼

とんかつの旨味をひきだす濃厚ソースに漬け込んだ、丼からはみ出すサイズのとんかつが目を引きソースかつ丼。ソースかつの脂っこさを和らげるキャベツの千切りも美味しい、テレビでも紹介された人気メニューです。



ジンギスカン定食 【限定5食/日】

北海道直送のタレとラム肉を使用。山木屋産の野菜もたっぷり使った本格ジンギスカン定食。北海道の味を山木屋でどうぞ！

日山（ひやま）とは

川俣町・二本松市・浪江町・葛尾村・田村市の5市町村にまたがっており、「うつくしま百名山」に選定されています。標高は1057mです。

ひやま 日山盛りキャンペーン

- 対象メニューを、日山の標高にちなんで総重量約1kg（器材除く）の山盛りに。
- 料金はそのまま、通常料金で提供。
- 日山の山開きをはじめ、地元のイベントに合わせて開催されます。

ひやま 日山盛りキャンペーンのメニュー【抜粋】

対象メニューなど開催内容はとんやの郷Instagramで▶



はみ出すソースかつ丼【日山盛りver.】▶

ご飯500gにとんかつ2枚なので通常の丼では、はみ出すどころか入りきれないので麺類用の器に盛りつけています。フタは普通サイズのもの！



ひやま 特製味噌チャーシューめん【日山盛りver.】▶

普通盛りより一回り大きいサイズの器に麺2玉、それに加えてチャーシューが1周するほどの枚数という、大判振る舞いの品。



ジューシーとんかつ定食【日山盛りver.】▶

おきがる亭開店当時から好評の、店内で手仕込みのとんかつを2枚、ご飯は500gと味も量も大満足の商品。

DATA 日山の山開き▶ 6月**第一日曜日**
【令和8年は**6月7日**】

日山の山開きと同日に、とんやの郷でおきがるマルシェ開催【11-13時】

山木屋地区復興拠点商業施設 とんやの郷
おきがる亭 Open11:30 | Close13:30

休▶**年末年始** ☎080-2028-7667





川俣町 放射線量マップ (航空機モニタリング)



原子力規制委員会が平成23年から現在まで定期的に行っている航空機モニタリングから、川俣町（山地等含む）を抜粋したものをお知らせします。

令和7年12月

測定点：2003点

最高値：1.30 μSv/h

最低値：0.10 μSv/h

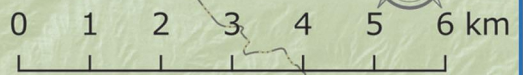
平均値：0.28 μSv/h

- ① 川俣町役場
- ② 鶴沢公民館
- ③ 小神公民館
- ④ 福沢公民館
- ⑤ 福田公民館
- ⑥ 小島公民館
- ⑦ 飯坂公民館
- ⑧ 大綱木公民館
- ⑨ 小綱木公民館
- ⑩ 山木屋公民館

凡例
地表面から1 mの高さの
空間線量率 (μSv/h)

[令和7年12月5日現在の値に換算]

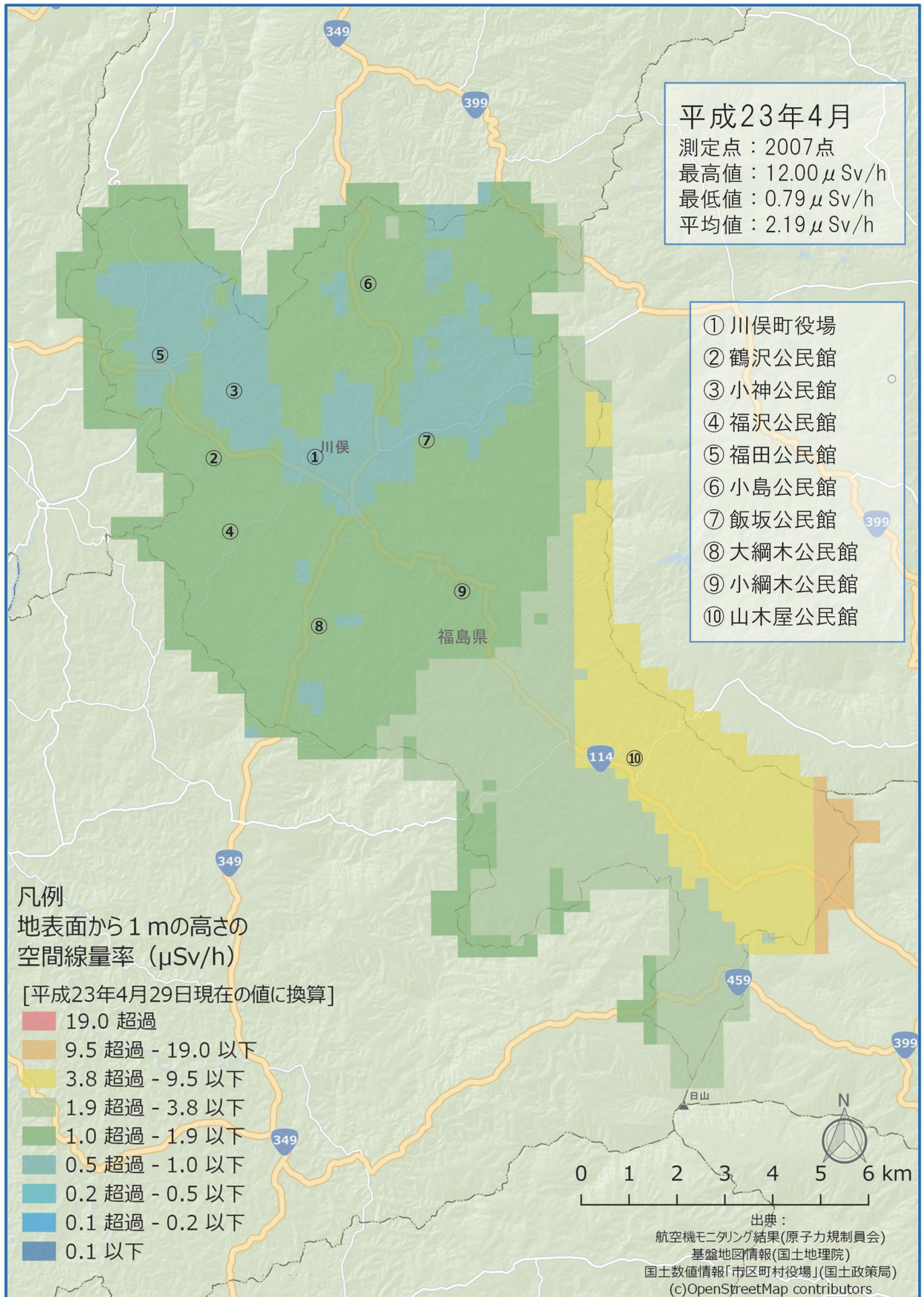
- 19.0 超過
- 9.5 超過 - 19.0 以下
- 3.8 超過 - 9.5 以下
- 1.9 超過 - 3.8 以下
- 1.0 超過 - 1.9 以下
- 0.5 超過 - 1.0 以下
- 0.2 超過 - 0.5 以下
- 0.1 超過 - 0.2 以下
- 0.1 以下



出典：
航空機モニタリング結果(原子力規制委員会)
基盤地図情報(国土地理院)
国土数値情報「市区町村役場」(国土政策局)
(c)OpenStreetMap contributors

測定値は直径約600m（航空機の高度により変化）の円内を平均化したものであり、この二つのマップはその測定値をもとに色分けされております。

参考▶RAMDAS 東日本大震災以降の環境放射線モニタリング情報HP（原子力規制庁）
航空機モニタリングによる空間線量率の測定結果



一般食品等放射性物質検査結果（川俣町実施分）

□ 「検出せず」及び「合計値が25以下」のものには該当欄を「—」と記載しています。

▶ 検出せずとは測定結果（測定値）が測定下限値を下回り、測定物に放射能が含まれていると判断がつかない（測定器上でNDと表示される）ものです。
ND=Not Detected（不検出という意味）

□ 測定値欄には、セシウム134と137の測定値の合計値を記載しており、小数点以下の値は端数処理しています。

□ 依頼の無かった食品群は省略しています。

□ 公表を希望しない検体や容量不足となった検体の掲載は除いております。

□ あく抜きや加熱等の調理加工が行われたものは、その内容をかっこ書きで追記し、加工品としています。

□ 下記のマークがあるものは制限品（出荷・摂取・収穫等）となっています。

⚠川俣町内 ⚠山木屋地区のみ ⚠他市町村

制限の種類や品目については、厚生労働省ホームページ「原子力災害対策特別措置法に基づく食品に関する出荷制限等」をご参照ください。



今回の測定時期 3月2日～3月31日 ▶ 検査センター 食品モニタステーション とんやの郷 福田公民館
3月3日～3月31日 ▶ 大綱木公民館 小島公民館 羽山の森美術館

基準値（100Bq/kg）を超過したのものには⚠をつけています。

No.	分類（件数）	品目	採取地（産地）		測定値（Bq/kg） セシウム合計	基準値 超過
			大字	字		
1	いも類（1）	長いも	小神	—	—	
2	山菜類（1）	ふきのとう ⚠	小島	—	—	
3			小島	—	44	
4			小島	—	—	
5	肉類（5）	イノシシ ⚠	小島	—	—	
6			小島	—	—	
7			小島	—	—	
8			小島	—	—	
9		くきたち菜	西福沢	—	—	
10			羽田	—	—	
11	野菜類（21） 【1～8】	しゅんぎく	福島市	鳥谷野	—	
12			秋山	—	—	
13			小島	—	—	
14		だいこん	鶴沢	—	—	
15			鶴沢	—	—	

一般食品等放射性物質検査結果（川俣町実施分）

No.	分類（件数）	品目	採取地（産地）		測定値（Bq/kg） セシウム合計	基準値 超過
			大字	字		
16	野菜類（21） 【9～21】	だいこん	西福沢	-	—	
17			川俣町産	-	—	
18		玉ねぎ	小神	-	—	
19		長ねぎ	西福沢	-	—	
20			東福沢	-	—	
21			山木屋	-	—	
22		川俣町産	-	—		
23		にんじん	川俣町産	-	—	
24			福島市	松川町	—	
25		はくさい	秋山	-	—	
26			西福沢	-	—	
27			伊達市	伏黒	—	
28		ブロッコリー	福島市産	-	—	

1 測ってご判断ください

野生のものは近くの場所で採れたものでも値がかなり違う場合があります。

2 町の検査結果について

販売等の流通を目的とした各種証明（出荷、直売等）には使用できません。

3 制限品や基準値超の品

これらの品は出荷販売できません（不特定又は多数に譲渡するのも同様）。

測定核種	測定下限値
セシウム134	合計25Bq/kg以下 (各核種10Bq/kg程度)
セシウム137	

測定機器
▶シンチレーションスペクトロメータ
測定時間
▶左記の測定下限値に達する時間
(非破壊式は10分程度)

食品の基準値〔セシウム合計〕
一般食品 ▶100Bq/kg
乳児用食品 ▶50Bq/kg



飲用水【井戸水・引水等】放射性物質検査について

基準値▶10Bq/kg
セシウム134・137合計

町の検査では、これまで

放射性セシウム
Cs134 | Cs137

依頼品 **全て不検出**

測定下限値▶2Bq/kg以下
セシウム134・137各1Bq/kg以下

検査希望の方はご連絡を

☎024-566-2111 内線 1706

本庁 2階 窓口 8番

原子力災害対策課
除染対策係

モニタリングポスト放射線量測定結果表

測定年月日▶2026.4.1
測定時間▶AM9:00

地区	No.	測定地点(測定高:表記のないものは1m)	測定値 【μSv/h】	地区	No.	測定地点(測定高:表記のないものは1m)	測定値 【μSv/h】	
川俣	1	わいわいクラブ(50cm)	0.074	飯坂	43	旧飯坂小学校 (50cm)	0.096	
	2	川俣小学校 (50cm)	0.084		44	飯坂 川俣高校	0.081	
	3	川俣認定こども園(50cm)	0.102		45	飯坂 峠の森自然公園	0.088	
	4	川俣中学校	0.089		46	飯坂水境【飯館村境界】	0.193	
	5	川俣町中央公民館	0.091		47	飯坂入組集会所	0.141	
	6	川俣町役場	0.038		48	飯坂小柞ヶ作	0.075	
	7	旧わいわいクラブ (50cm)	0.087		49	飯坂中道団地(50cm)	0.082	
	8	川俣大作児童遊園 (50cm)	0.162		大綱木	50	大綱木公民館	0.073
	9	川俣町中央公園	0.111			51	大綱木境木トンネル前	0.077
	10	川俣壁沢団地(50cm)	0.074	52		大綱木下組集会所	0.142	
	富田	11	川俣七窪団地(50cm)	0.081	小綱木	53	小綱木公民館	0.060
		12	川俣賤ノ田団地(50cm)	0.074		54	小綱木仲田多目的集会所	0.100
		13	川俣鉄炮町	0.048		55	小綱木消防コミュニティーセンター	0.119
14		鶴沢 旧富田小学校 (50cm)	0.084	56		小綱木東大柴	0.196	
15		鶴沢 旧富田幼稚園 (50cm)	0.073	57		小綱木上菅立目	0.152	
16		鶴沢公民館	0.096	58		小綱木若松	0.124	
17		鶴沢 道の駅川俣	0.077	59		小綱木後沢	0.100	
18		遠西集会所	0.055	60		小綱木長滝	0.164	
19		川俣ふもとがわ団地(50cm)	0.126	山木屋		61	山木屋3区 戸草集会所	0.064
20		小神公民館	0.085		62	山木屋乙8区コミュニティーセンター	0.224	
21		川俣町体育館	0.101		63	山木屋9区 田代集会所	0.12-	
22		東福沢 農村広場	0.081		64	山木屋駐在所	0.076	
23		西福沢 福沢公民館	0.142		65	山木屋4区コミュニティーセンター	0.117	
24	西福沢 川俣町美術館	0.084	66		山木屋小学校・中学校	0.096		
25	福沢栗和田コミュニティーセンター	0.094	67		山木屋中学校跡地	0.115		
26	福沢西方コミュニティーセンター	0.145	68		山木屋籠世戸山【国道114号沿】	0.189		
27	東福沢才ノ神県道二本松川俣線	0.100	69		山木屋行合道交差点【国道114号沿】	0.129		
28	東福沢上中コミュニティー消防センター	0.092	70		山木屋水境【浪江町境界】	0.309		
福田	29	羽田 旧福田小学校(50cm)	0.073		71	山木屋田代・羽附境【浪江町境界】	0.125	
	30	羽田 旧福田幼稚園(50cm)	0.097		72	山木屋下田代【二本松市境界】	0.115	
	31	羽田 福田公民館	0.053		73	山木屋大沢山【国道114号沿】	0.178	
	32	羽田柿ノ久保	0.082	74	山木屋長橋	0.132		
	33	秋山集会所	0.086	75	山木屋比曾境【飯館村境界】	0.353		
	34	秋山駒ザクラ休憩所	0.136	76	山木屋木ノ間山	0.520		
	35	秋山板橋【霊山町境界】	0.176	77	山木屋1区集会所	0.165		
	36	芦沼田コミュニティー消防センター	0.102	78	山木屋甲2区集会所	0.122		
小島	37	小島公民館	0.058	79	山木屋乙2区集会所	0.194		
	38	小島下ノ町集会所	0.157	80	山木屋5区集会所	0.173		
	39	小島水境山【月館町境界】	0.265	81	山木屋7区集会所	0.105		
	40	小島田代コミュニティーセンター	0.107	82	山木屋甲8区集会所	0.128		
	41	小島小ヶ坂集会所	0.124	83	JAふくしま未来山木屋支店	0.098		
	42	小島新関前	0.095					

◆ 他市町村の線量については「新聞報道等」又は原子力規制委員会や福島県ホームページでご覧いただけます。

※ No63は機器調整の都合により停止中ですので、空間線量率計TCS-172Bで測定した値を掲載（デジタル指示部の最小目盛が0.01【少数第二位】のため少数第三位の表記は-ととしています）。測定日：R8.4.3

【問い合わせ】原子力災害対策課 除染対策係 電話566-2111 内線1705・1706