

#### 【4】中央公民館

##### ＜利用者の屋外通路について＞

- ・建物前面はタイル張りで平坦になっているが、道路との境に段差がある
- ・建物側面に駐車場側からアクセスできるスロープが設置されている
- ・視覚障害者用注意喚起ブロック、誘導ブロックが設置されていない

##### ＜利用者の駐車場について＞

- ・利用者用駐車場が100台用意されており、内3台分が車いす利用者用駐車場として確保されている

##### ＜利用者の出入口について＞

- ・開き扉のため、車いすや乳母車での出入には介助が必要となる

##### ＜受付・案内カウンター・記載台等について＞

- ・ローカウンターが設置されていない
- ・受付・案内の場所がわかりづらいとの声がある

##### ＜案内・サービスについて＞

- ・施設案内板がわかりづらく、各部屋への移動が困難になっている

##### ＜利用者用の廊下について＞

- ・廊下には手すりが設置されていない

##### ＜利用者用の階段について＞

- ・階段の手すりは片側のみ

##### ＜利用者用の昇降機について＞

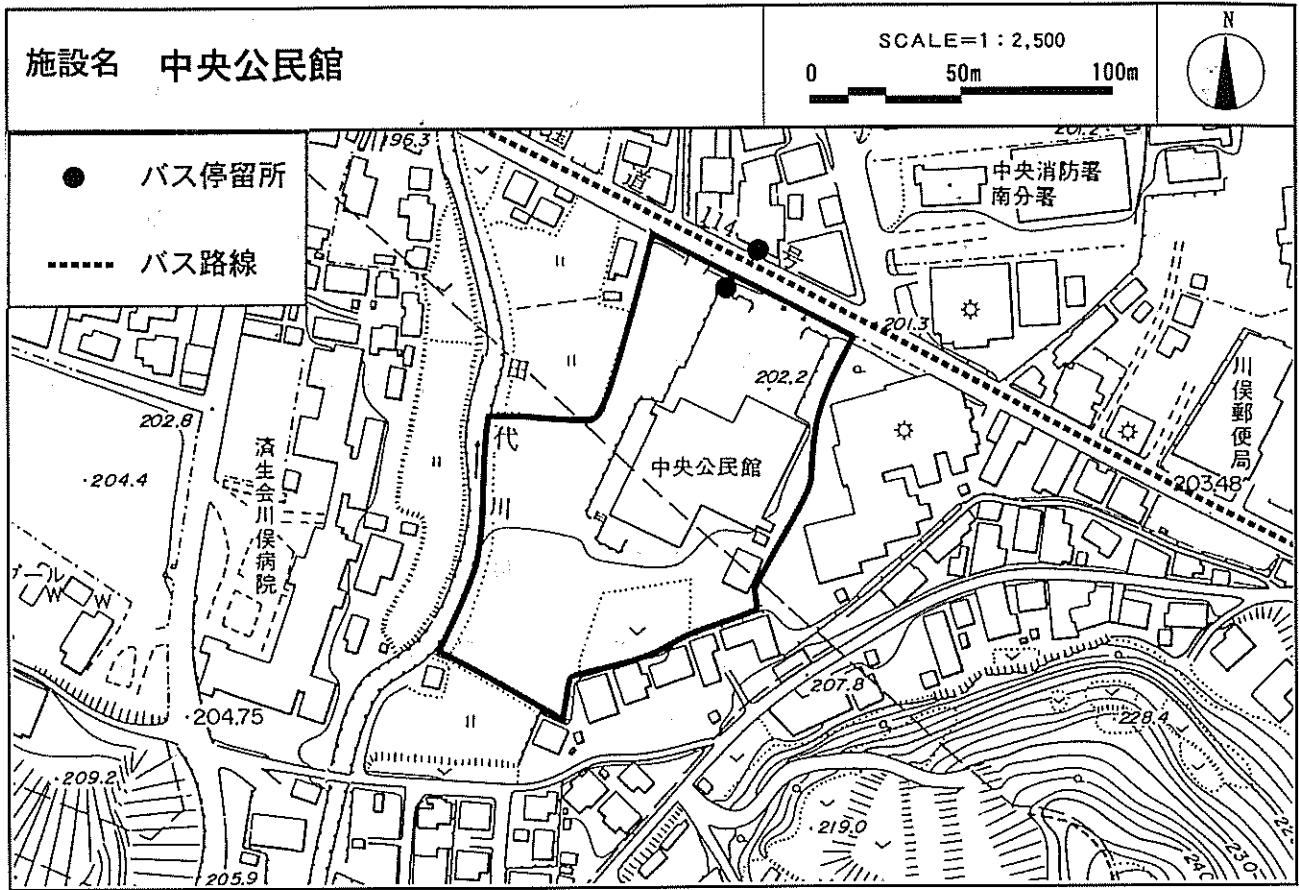
- ・昇降機は設置されていないが、3階建てであり、町民の利用も多いことを考慮し、上下移動の負担を軽減する何らかの措置が必要である

##### ＜利用者用のトイレについて＞

- ・利用者用トイレの出入口が65cmで狭い
- ・障害者も利用可能なトイレが設置されている

##### ＜参加者からの意見＞

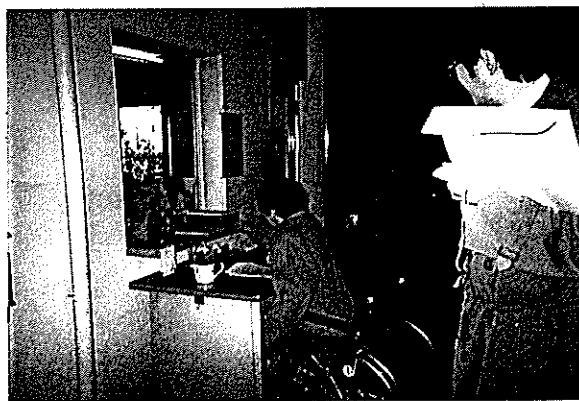
- ・正面から段差なしで出入りできるようになるといい
- ・ドアにストッパーがほしい
- ・自動ドアが望ましい
- ・階段の手すりが踊り場で途切れているので連続させてほしい



出入口のスロープ



ベビーカーを押しながらの出入りには手助けが必要  
自動ドアが望ましい



ローカウンターとして後から設置された机



トイレの出入口の幅が65cmでは狭い  
80cm以上が望ましいとされている

#### 【5】.生活共同組合川俣店

##### <利用者の駐車場について>

- ・利用者用駐車場が30台用意されているが、車いす利用者用駐車場が確保されていない

##### <利用者の出入口について>

- ・出入口は自動ドアで、広さも余裕があり、評価は高い

##### <案内・サービスについて>

- ・案内板等がわかりやすく工夫されており、評価は高い

##### <利用者用の階段について>

- ・階段の両側に手すりがあり、途中広い踊り場には休憩できるソファが設置されている

##### <利用者用の昇降機について>

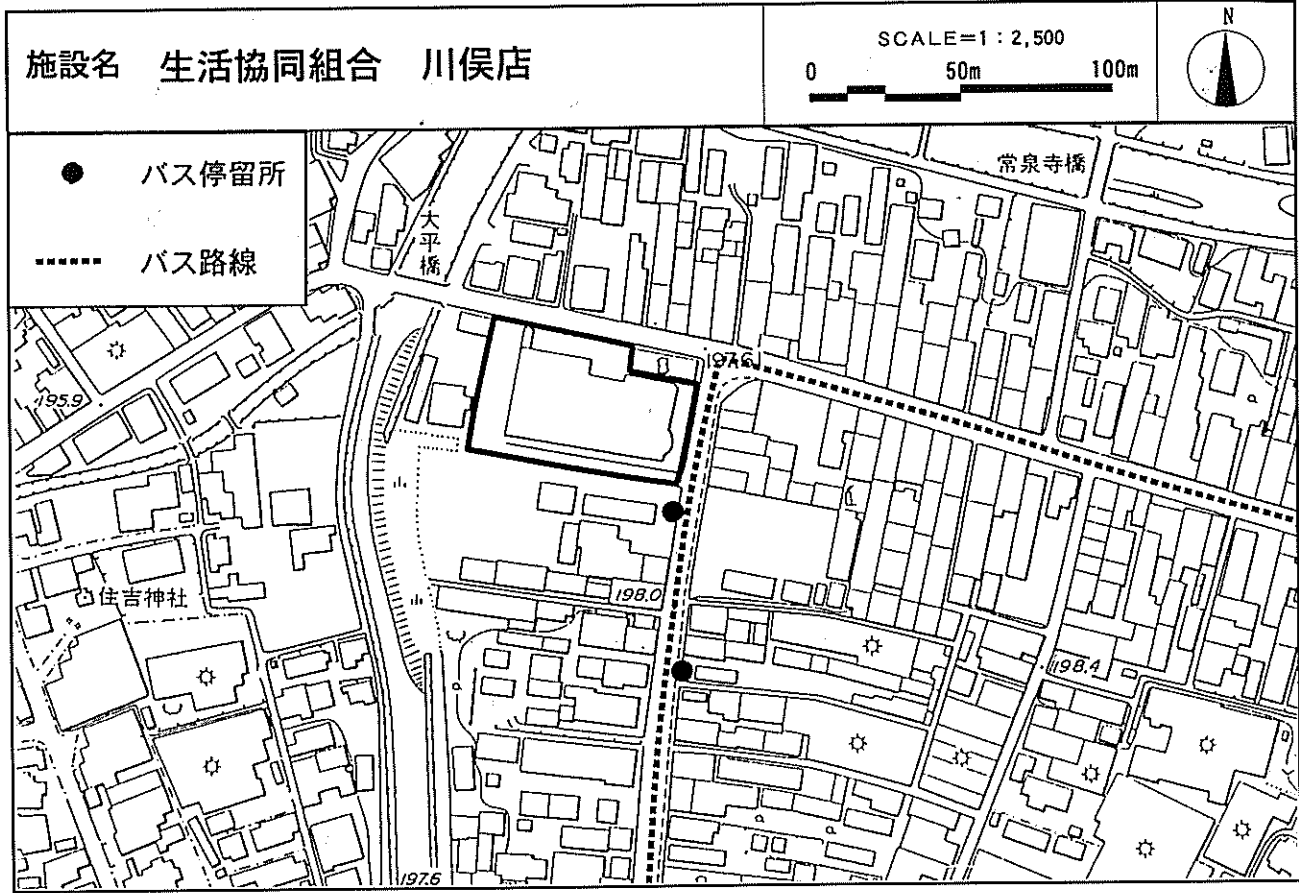
- ・エレベーターが設置されているが、車いすでは利用しづらい

##### <利用者用のトイレについて>

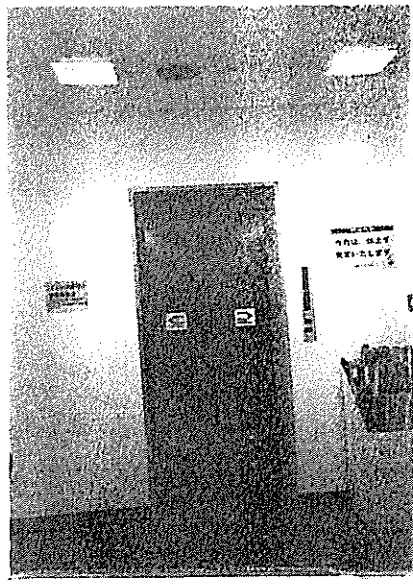
- ・利用者用トイレは和式便器のみで手すり等は設置されていない
- ・オムツ交換台やベビーチェア等、乳幼児向けの配慮はなされていない

##### <参加者からの意見>

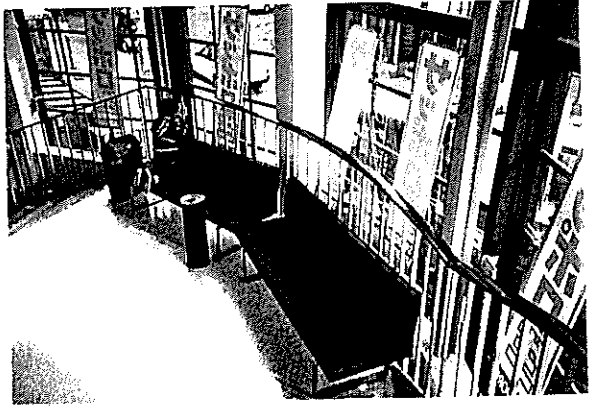
- ・緊急時の案内表示については健常者向けのみ



コープmart入口



エレベーターが小さいため、車いすが乗ると人は乗れない



出入口付近や階段踊り場に設けられたソファ、一息つけるスペースがある



敷地周辺商店街  
歩道は狭い路肩で、車や電柱、U字溝を気にしながら歩かざるを得ない

## 【6】東邦銀行川俣支店

### <利用者の屋外通路について>

- ・建物出入口付近に16cmの段差があり、車いすでの出入には介助が必要である
- ・スロープは設置されていない

### <利用者の駐車場について>

- ・利用者用駐車場は30台分用意されているが、車いす利用者用スペースは確保されていない

### <利用者の出入口について>

- ・自動ドアが設置されており、出入口周辺もゆとりがある

### <受付・案内カウンター・記載台等について>

- ・低台公衆電話は設置されていない
- ・ローカウンターがあるが、店内配置により利用しづらい

### <利用者用の階段について>

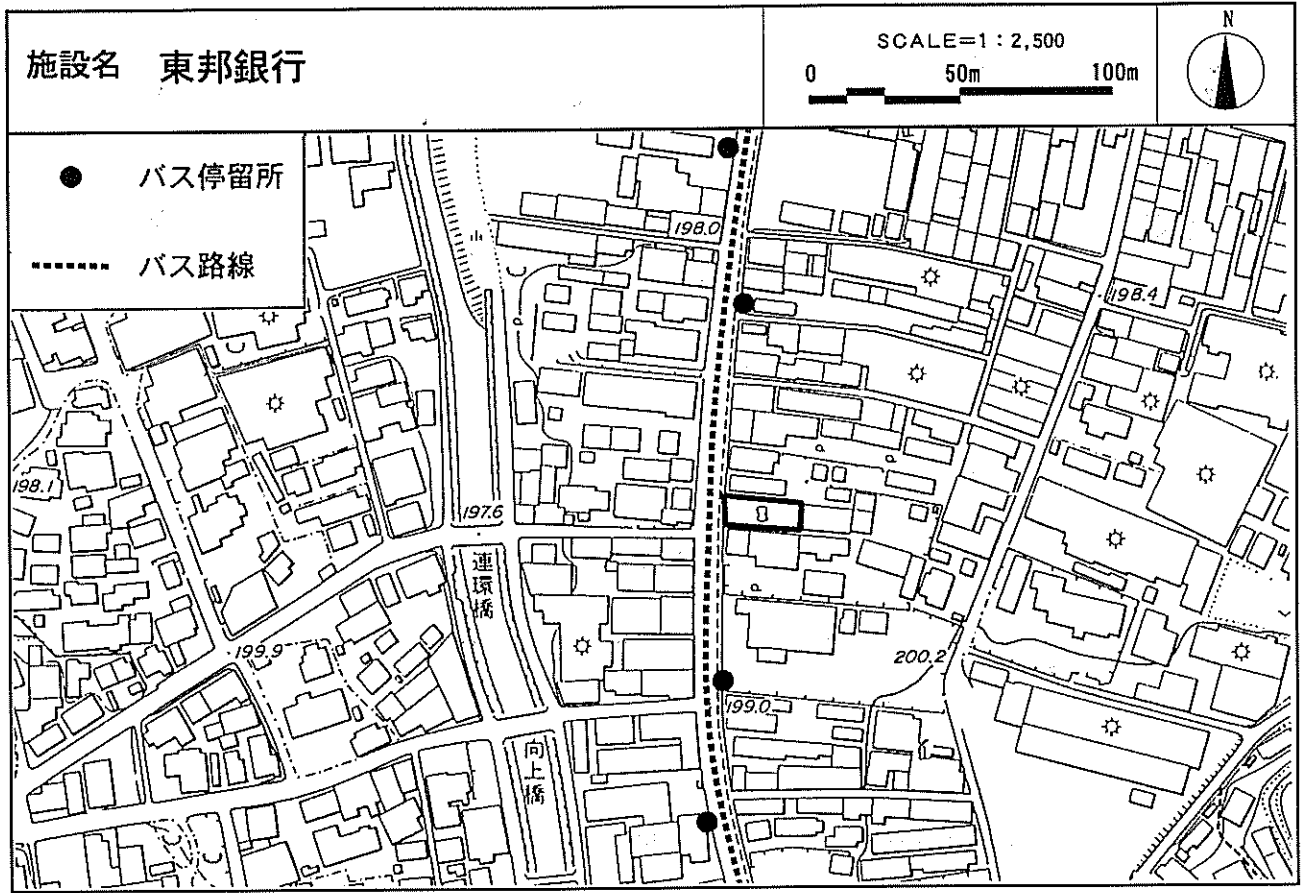
- ・3階建てではあるが、一般の利用者は1階店舗部分のみの利用となる

### <利用者用のトイレについて>

- ・店舗内トイレは申し出により利用できる
- ・洋式便器、手すり等が設置されたトイレがある

### <参加者からの意見>

- ・側溝蓋の穴、グレーチングの溝に車いす等の車輪がはまる可能性がある
- ・駐車場から建物入口までの段差が16cmあり車いすでは入店できない
- ・ローカウンターの場所が店内奥で、案内表示もなく利用しづらい
- ・案内板が小さい



駐車場から建物入口までの段差は16cm、スロープがないため車いすでは上がることが出来ない



手すり付の小便器も用意されている



通常のカウンターでは車いす利用者や子供、腰の曲がった高齢者には使いづらい



ローカウンターが店内奥にあるので分かりづらい

## 【7】川俣町老人福祉センター「いきいき荘」

### <利用者の屋外通路について>

- ・スロープが設置されているが、手すりはなく、急勾配なので危険

### <利用者の駐車場について>

- ・16台分の駐車場が確保されているが、車いす利用者用駐車場はない
- ・施設の性格上、すべての駐車場をゆとりある広さで確保することが望ましい

### <利用者の出入口について>

- ・自動ドアで、出入口周辺にはゆとりがある

### <受付・案内カウンター・記載台等について>

- ・ローカウンターは設置されていない
- ・低台公衆電話や休憩スペースが確保されている

### <案内・サービスについて>

- ・張り紙による案内板のため見づらい

### <利用者用の廊下について>

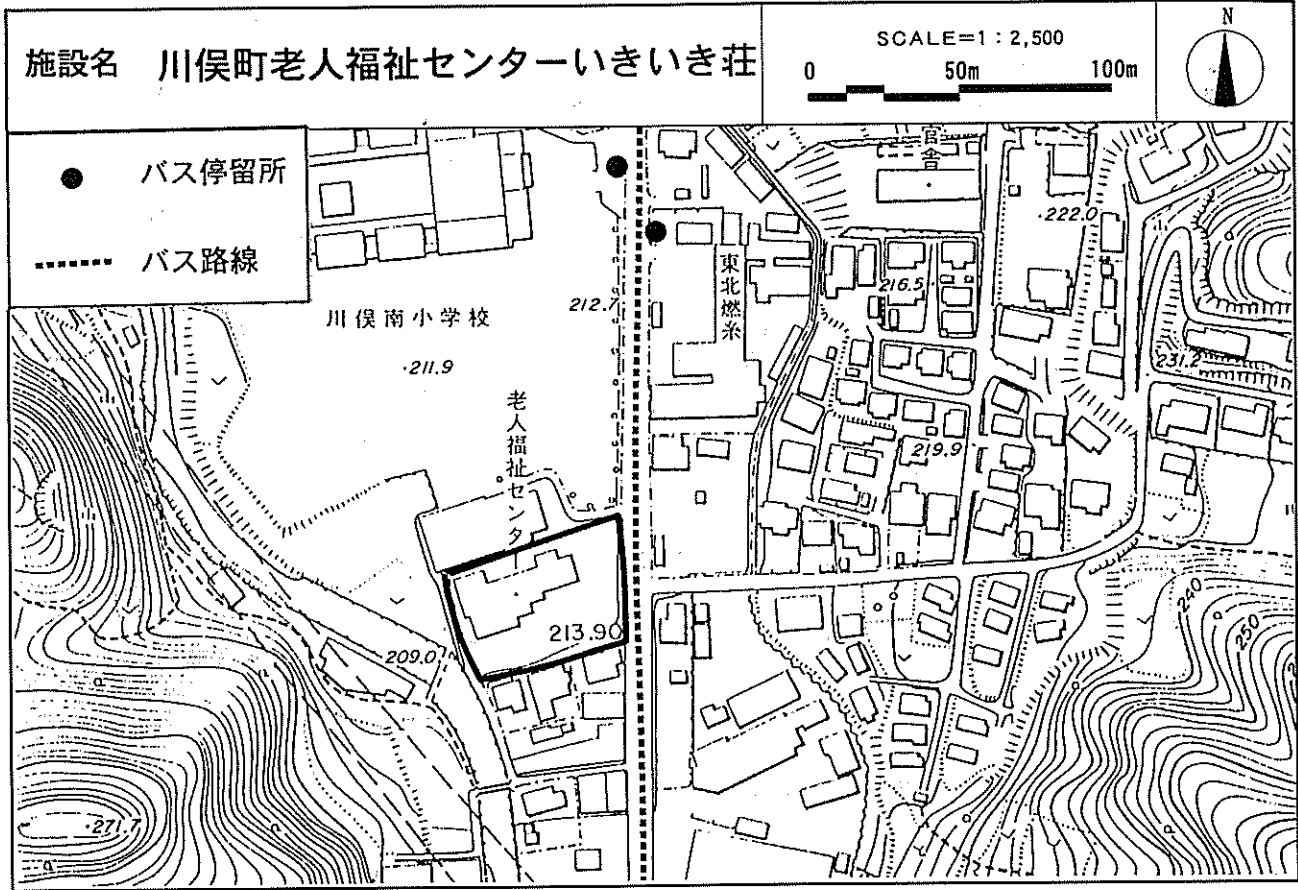
- ・廊下幅は2.5mあり、車いすですれ違うことができる

### <利用者用のトイレについて>

- ・和式便器のみであるが、高齢者施設であることを考慮し、早急に洋式便器への変換が望まれる

### <参加者からの意見>

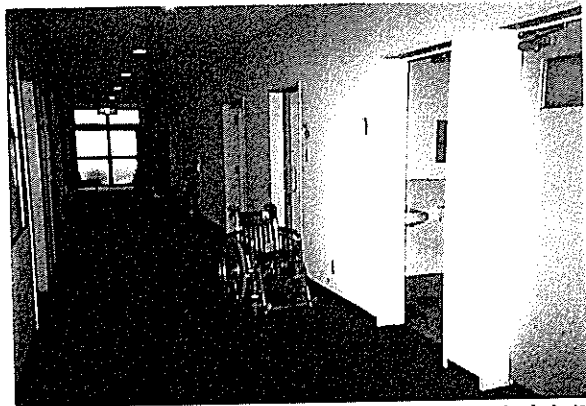
- ・バス停から施設までが遠い
- ・前面道路の歩道は片側のみで、横断歩道までも距離がある
- ・玄関スロープが急勾配のため、利用者が転倒する恐れがあり危険
- ・玄関内に12cmの段差がある
- ・受付カウンターが高く、高齢者に負担がかかり利用しづらい
- ・施設案内等のサインが張り紙で見づらい
- ・和室入口に12cmと3cmの段差がある



入口付近のスロープ



貼り紙による案内が見づらかったり、高いカウンターは高齢者に負担との意見がある



2.5m幅の廊下は車いす同士ですれ違ってもゆとりがある



：手洗い場にも手すりがついている



## 【8】. 賤ノ田集会所

### <利用者の屋外通路について>

- ・ 賤ノ田団地内に設置されている集会所である
- ・ バス停からは急勾配の坂を登らなければならない、不便である

### <利用者の駐車場について>

- ・ 利用者のための駐車場は確保されていない

### <利用者の出入口について>

- ・ 出入口に4段階がある。
- ・ 開き扉で、踊り場面も狭い

### <案内・サービスについて>

- ・ 比較的特定された利用者のため、特に案内等はない

### <利用者用の廊下について>

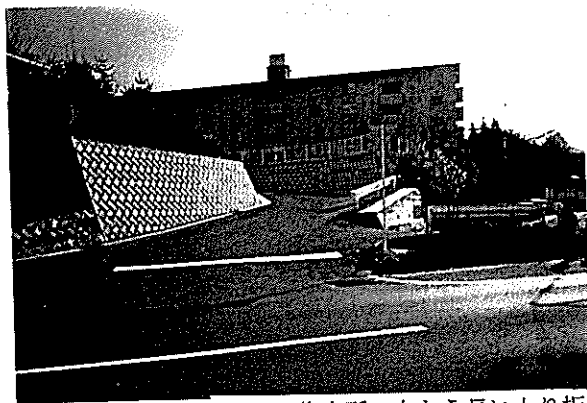
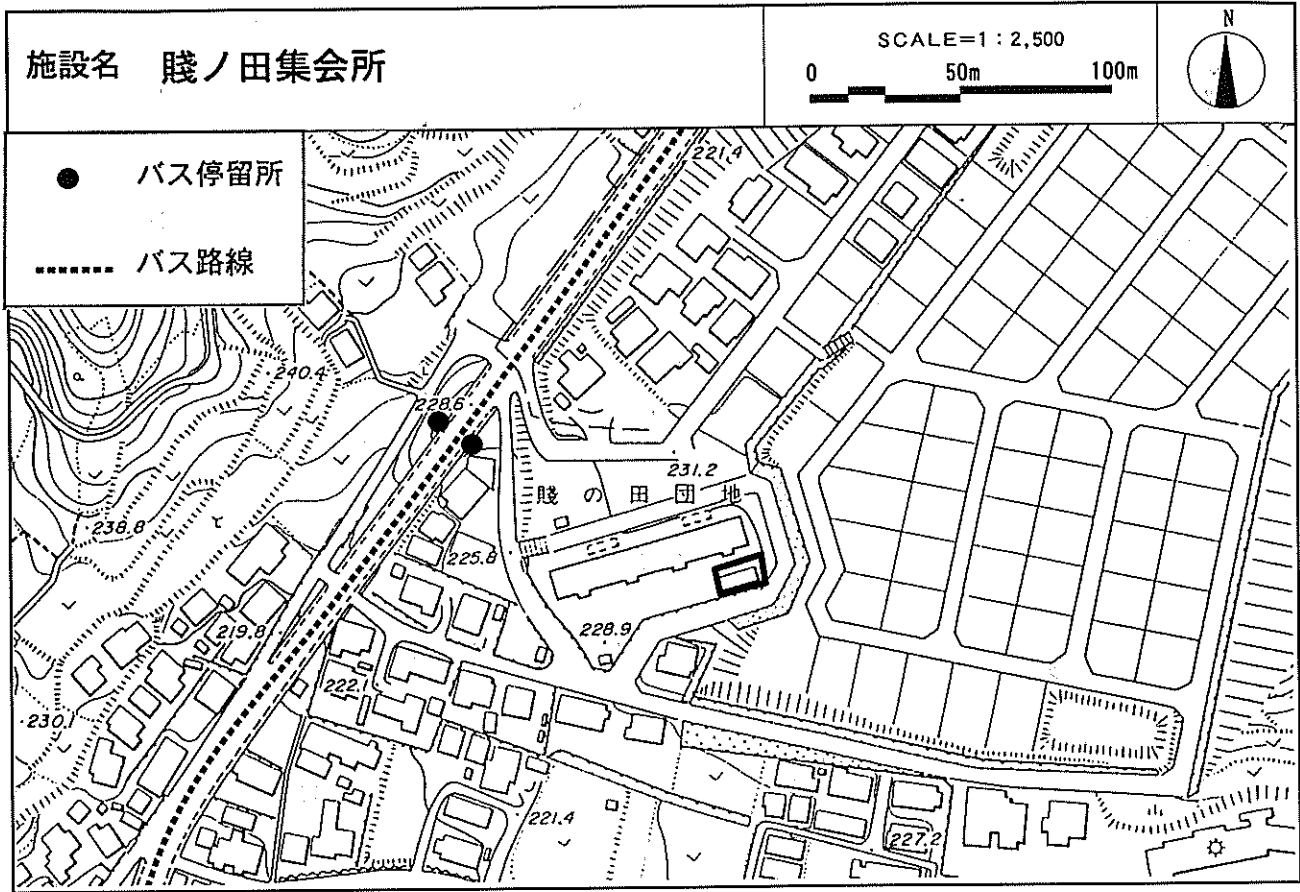
- ・ 廊下は比較的余裕があるが、備品等が散乱している状態が見受けられる

### <利用者用のトイレについて>

- ・ 和式便器、床置き式小便器があるが、高齢者等への配慮に欠ける

### <参加者からの意見>

- ・ 屋外通路のアスファルトが木の根等で傷んでおり、凸凹になっている
- ・ 入口に15cm×4段の階段がある
- ・ 利用者用の駐車場がない
- ・ 玄関内床面に6.5cmと10cmの段差がある
- ・ トイレに10cmの段差がある



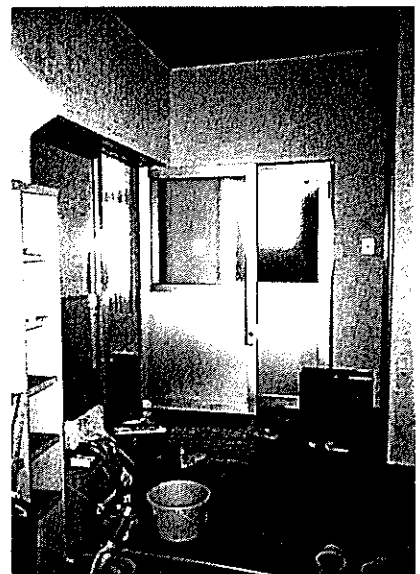
賤ノ田集会所へ向かう長い上り坂



賤ノ田団地居住者用の駐車場のみで集会所利用者用の駐車場は用意されていない



入口には3段の階段がある



雑然とした集会所入口付近